

# សៀវភៅណែនាំស្តីពី ការគ្រប់គ្រងសំណល់ វាយនភណ្ឌចក្រានៅកម្ពុជា

ឧបសារពេញ

ខែមករា ឆ្នាំ២០២៥



# បញ្ជីមាតិកា

សារវត្តា និងគោលបំណង	3
សេចក្តីផ្តើម	4
ទិដ្ឋភាពទូទៅនៃឧស្សាហកម្មកាត់ដេរជាសកល	5
ស្ថានភាពសំណល់វាយនភណ្ឌនៅកម្ពុជា	6
ការគ្រប់គ្រងសំណល់វាយនភណ្ឌប្រកបដោយនិរន្តរភាព សម្រាប់អាជីវករប្រមូលកាកសំណល់	7
ការតាមដាន និងការត្រួតពិនិត្យ	8
ការអនុលោមតាមច្បាប់ អត្ថប្រយោជន៍សង្គម និងការ ការពារបរិស្ថាន	9
យុទ្ធសាស្ត្រអភិវឌ្ឍន៍ និងពង្រីកអាជីវកម្ម	11
ឧបសម្ព័ន្ធ	15

# បញ្ជីអក្សរកាត់ ជាភាសាអង់គ្លេស

អក្សរកាត់	ពាក្យពេញ
EPR	Extended Producer Responsibility
GRS	Global Recycled Standard
HIGG FEM	Higg Facility Environmental Module
HREDD	Human Rights and Environmental Due Diligence
ILO	International Labour Organization
MoE	Ministry of Environment
PPE	Personal Protective Equipment
TWHT	Textile Waste Handler Training
ESG	Environmental, social, and governance
DPP	Digital Product Passport
SOP	Standard Operating Procedure

## សទ្ទានុក្រម

សំណល់វាយណកណ្តា	នៅក្នុងសៀវភៅណែនាំនេះ មានន័យថា កាកសំណល់ដែលកើតឡើងក្នុងដំណើរការផលិតកម្ម ពីរោងចក្រកាត់ដេរ និងវាយនភណ្ឌ
សំណល់វាយណកណ្តាដើម	សំដៅទៅលើកាកសំណល់មិនទាន់កែច្នៃ ដែលប្រើជាធាតុចូលក្នុងការផលិតផលិតផលសម្រេច។
កាកសំណល់វាយណកណ្តាកែច្នៃពាក់កណ្តាលសម្រេច	ពាក្យដែលប្រើសម្រាប់ការនាំចេញ ដើម្បីកំណត់កាកសំណល់វាយនភណ្ឌដែលបានឆ្លងកាត់ការកែច្នៃមួយចំនួន ប៉ុន្តែមិនមែនជាផលិតផលដែលបានផ្លាស់ប្តូរថ្មីទាំងស្រុងនោះទេ។
សំណល់វាយណកណ្តាដែលត្រូវបានកែច្នៃរួច	ពាក្យដែលប្រើសម្រាប់ការនាំចេញ ដើម្បីកំណត់កាកសំណល់ដែលបានកែច្នៃរួច។
ការកែច្នៃគុណភាពកម្រិតខ្ពស់	ដំណើរការដែលផលិតផលត្រូវបានបង្កើតឡើងវិញ ដែលអាចមានតម្លៃខ្ពស់ជាងផលិតផលដើមផងដែរ។



រូបភាពជាក្រុមពីវគ្គបណ្តុះបណ្តាលដំបូងនៅថ្ងៃទី១៨ ខែតុលា ឆ្នាំ២០២៤

# សាវតា និងគោលបំណង

គោលបំណងនៃសៀវភៅណែនាំនេះ គឺដើម្បីបម្រើជាធនធានសំខាន់ ដល់អាជីវករប្រមូលកាកសំណល់វាយនភណ្ឌជាពិសេស សម្រាប់ការ គ្រប់គ្រងសំណល់វាយនភណ្ឌនៅក្នុងប្រទេសកម្ពុជាប្រកបដោយ ចីរភាព។ វាគឺជាលទ្ធផលនៃកម្មវិធីបណ្តុះបណ្តាលទៅដល់អាជីវករ ប្រមូលកាកសំណល់វាយនភណ្ឌដែលរៀបចំដោយ GIZ FABRIC Cambodia និងធ្វើឡើងដោយក្រុមហ៊ុនសិរី ចាប់ពីខែកញ្ញាដល់ខែធ្នូ ឆ្នាំ 2024។ តាមរយៈកម្មវិធីបណ្តុះបណ្តាលនេះ គោលបំណងគឺដើម្បី កែលម្អស្ថានភាពបច្ចុប្បន្ន ដែលបានបង្ហាញពីកង្វះនៃអនុលោមភាពតាម ច្បាប់ និងកង្វះការយល់ដឹងអំពីការអនុវត្តប្រកបដោយចីរភាពនៅក្នុង វិស័យកាកសំណល់វាយនភណ្ឌរបស់កម្ពុជា។

សៀវភៅណែនាំនេះផ្តោតលើកាកសំណល់វាយនភណ្ឌក្នុងដំណើរ ផលិតកម្មក្នុងប្រទេសកម្ពុជា។ រហូតមកដល់ពេលនេះ កាកសំណល់ វាយនភណ្ឌកំពុងត្រូវបានគ្រប់គ្រងតាមវិធីផ្សេងៗគ្នា វាត្រូវ បានបោះចោលនៅទីលានចាក់សំរាមដែលជាកម្មសិទ្ធិរបស់ក្រុមហ៊ុន គ្រប់គ្រងកាកសំណល់ដែលមានអាជ្ញាប័ណ្ណ ឬលក់ទៅឱ្យអ្នកបំបែក អ្នកកែច្នៃ ឬឈ្មួញប្រមូលកាកសំណល់។ លើសពីនេះ ការស្រាវជ្រាវលើ លំហូរកាកសំណល់វាយនភណ្ឌក្នុងដំណើរផលិតកម្មនៅកម្ពុជា បាន បង្ហាញថា នៅតែមិនមានតម្លាភាពក្នុងកម្រិតខ្ពស់ និងកង្វះទិន្នន័យអំពី សំណល់វាយនភណ្ឌ (ឧទាហរណ៍៖ កម្រិតក្រណាត់ត្រូវបាន គេដុតចោលទាំងនៅរោងចក្រ និងកន្លែងសិប្បកម្មឡឥដ្ឋ)។ ប្រព័ន្ធគ្រប់ គ្រងកាកសំណល់វាយនភណ្ឌកម្ពុជាក៏ត្រូវបានកំណត់ដោយអាជីវករ ប្រមូលកាកសំណល់វាយនភណ្ឌផ្លូវការ និងក្រៅផ្លូវការមួយចំនួនធំដែល កំពុងប្រតិបត្តិការនៅក្នុងប្រទេស។ ការកើនឡើងនៃការអនុវត្តការគ្រប់ គ្រងសំណល់មិនត្រឹមត្រូវមានផលប៉ះពាល់សម្រាប់ទាំងអ្នកទិញ និង វិស័យវាយនភណ្ឌទាំងមូល និងបុគ្គលិករោងចក្រ។

ការផ្លាស់ប្តូរការអនុវត្តដែលចាក់បូសយ៉ាងជ្រៅដូចនាពេលបច្ចុប្បន្ននេះ ទាមទារឱ្យមានកម្មវិធីលើកកម្ពស់ការយល់ដឹង និងបណ្តុះបណ្តាលស្តីពី ការគ្រប់គ្រងសំណល់វាយនភណ្ឌ ក៏ដូចជាការបង្កើនប្រសិទ្ធភាពនៃការ រៀបចំលំហូរកាកសំណល់ពីអ្នកផលិតរហូតដល់អ្នកកែច្នៃឡើងវិញ។

ដូច្នេះអង្គការដ៏អាយហ្សេត (GIZ) អនុវត្តសកម្មភាពមួយចំនួន និង គម្រោងសាកល្បងលើកាកសំណល់វាយនភណ្ឌក្នុងដំណើរផលិតកម្ម ដែលរួមមាន (1) កែលម្អការអនុវត្តការគ្រប់គ្រងកាកសំណល់នៅ ក្នុងរោងចក្រ (2) គម្រោងសាកល្បងផ្តោតលើក្រណាត់ប្រភេទកប្បាស (3) ការលើកកម្ពស់ការអនុលោមតាមបរិស្ថាន សង្គម និងអភិបាលកិច្ច (ESG) របស់អាជីវករប្រមូលកាកសំណល់ និង អ្នកកែច្នៃ និង (4) ការ លើកកម្ពស់ការយល់ដឹង និងការចែករំលែកចំណេះដឹង។ ជាផ្នែកមួយ នៃសសរស្តម្ភទីបី គម្រោងនេះមានគោលបំណងជួយដល់អាជីវករ កម្រិតក្រណាត់ ក្នុងការធ្វើឱ្យប្រសើរឡើងនូវស្តង់ដារចីរភាពរបស់ ពួកគេ។ វាមានសារៈសំខាន់ ជាពិសេសដោយសារតែមានការកើន ឡើងនៃច្បាប់សិទ្ធិមនុស្ស និងបរិស្ថាន (HREDD) កំពុងត្រូវបាន អនុវត្ត ឬរំពឹងទុកថានឹងដាក់ឱ្យអនុវត្ត។ ការចោលកាកសំណល់ វាយនភណ្ឌបានឱ្យត្រឹមត្រូវ ដែលអាចធ្លាក់នៅក្រោមកាតព្វកិច្ចរបស់ ម៉ាកយីហោ នឹងត្រូវធ្វើការអនុលោមតាម ច្បាប់ សង្គម និង បរិស្ថាន កាន់តែខ្លាំងឡើង។

គោលបំណងនៃគម្រោងនេះគឺដើម្បីបង្កើនសមត្ថភាពរបស់អាជីវករ ប្រមូលទិញកាកសំណល់វាយនភណ្ឌ ដើម្បីធ្វើឱ្យអាជីវកម្ម និងចំណេះ ដឹងរបស់ពួកគេអនុលោមតាមច្បាប់សង្គម និងបរិស្ថាន។ សៀវភៅ ណែនាំនេះមានគោលបំណងសង្ខេបចំណេះដឹងពីវគ្គបណ្តុះបណ្តាល ចំនួនពីរដែលបានផ្តល់ជូនអាជីវករប្រមូលកាកសំណល់ដែលបាន ជ្រើសរើសចំនួន 12 នាក់ នៅក្នុងខែតុលា និងខែវិច្ឆិកា ឆ្នាំ 2024។

# បុព្វកថា

ឧស្សាហកម្មវាយនភណ្ឌក្នុងពិភពលោកកំពុងឆ្លងកាត់ការផ្លាស់ប្តូរយ៉ាងឆាប់រហ័ស ដែលជំរុញដោយបច្ចុប្បន្នភាពថ្មីៗ ការផ្លាស់ប្តូរនិន្នាការទីផ្សារ និងបច្ចេកវិទ្យាច្នៃ ប្រឌិតថ្មីៗ។ ការផ្លាស់ប្តូរទាំងនេះកំពុងមានផលប៉ះពាល់យ៉ាងខ្លាំងនៅក្នុងតំបន់ ជាពិសេសនៅក្នុងបណ្តាប្រទេសមួយចំនួន ដូចជាប្រទេសកម្ពុជា ដែលវិស័យ វាយនភណ្ឌគឺជាផ្នែកដ៏សំខាន់នៃសេដ្ឋកិច្ច។ ផ្នែកនេះផ្តល់ព័ត៌មានដល់អាជីវករ ប្រមូលកាកសំណល់វាយនភណ្ឌជាមួយនឹងចំណេះដឹង និងទស្សនៈសំខាន់ៗ ដើម្បីគ្រប់គ្រងស្ថានភាពដែលកំពុងវិវត្តនេះ ប្រកបដោយប្រសិទ្ធភាព ដោយ ធានាថាពួកគេអាចសម្របខ្លួនទៅនឹងបញ្ហាប្រឈមដែលអាចកើតមាន និងឱកាស ដែលមានក្នុងការផ្លាស់ប្តូរទាំងនេះ។





# ទិដ្ឋភាពទូទៅនៃឧស្សាហកម្ម វាយនភណ្ឌក្នុងពិភពលោក

## និន្នាការក្នុងសកលលោក

- តម្រូវការសកលសម្រាប់និរន្តរភាព៖ អ្នកប្រើប្រាស់ និងម្ចាស់ ម៉ាកយីហោកំពុងជំរុញឱ្យមានការអនុវត្តប្រកបដោយនិរន្តរ ភាព និងសម្ភារៈដែលមិនប៉ះពាល់ដល់បរិស្ថាន។
- ការកើនឡើងនៃសម្ភារៈកែច្នៃឡើងវិញ៖ មាននិន្នាការកើន ឡើងឆ្ពោះទៅរកការប្រើប្រាស់សម្ភារៈកែច្នៃឡើងវិញក្នុង វិស័យសម្លៀកបំពាក់ ដើម្បីកាត់បន្ថយការទាញយកវត្ថុធាតុ ដើមមកប្រើប្រាស់។ ដូច្នេះអ្នកកែច្នៃ និងអាជីវករប្រមូលកាក សំណល់នឹងមានឱកាសកាន់តែច្រើនក្នុងការប្រែក្លាយ កាក សំណល់វាយនភណ្ឌទៅជាសំឡីកែច្នៃឡើងវិញ។
- វឌ្ឍនភាពក្នុងតម្លាភាព៖ ម៉ាកយីហោ និងអ្នកប្រើប្រាស់កំពុង ស្នើសុំកាកសំណល់ឱ្យមានការតាមដានពីដំណាក់កាល ផលិតកម្មរហូតដល់កន្លែងចាក់សំរាម។ ការច្នៃប្រឌិតនៅក្នុង បច្ចេកវិទ្យាតាមដានឌីជីថលធ្វើឱ្យការតាមដានកាន់តែងាយ ស្រួល។
- ទំនួលខុសត្រូវបន្ថែមរបស់អ្នកផលិត (EPR)៖ បណ្តា ប្រទេសក្នុងតំបន់នានាកំពុងអនុវត្តគោលនយោបាយ EPR ធ្វើឱ្យម្ចាស់ម៉ាកយីហោទទួលខុសត្រូវចំពោះផលិតផលរបស់ ពួកគេចាប់ពីដំណាក់កាលផលិតកម្មរហូតដល់កន្លែងចាក់ សំរាម។
- គោលដៅកាត់បន្ថយកាបូនដ៏តឹងរឹង៖ កិច្ចខិតខំប្រឹងប្រែង ដើម្បីកាត់បន្ថយការបញ្ចេញកាបូនជាសកលកំពុងកើនឡើង ជាមួយនឹងការគ្រប់គ្រងសំណល់វាយនភណ្ឌ ការប្រើប្រាស់ ក៏ ដូចជាការកែច្នៃឡើងវិញ ដើរតួនាទីយ៉ាងសំខាន់ក្នុងការគាំទ្រ ដល់គោលដៅទាំងនេះ។

## ផ្ដោតទៅលើបទប្បញ្ញត្តិរបស់សហភាពអឺរ៉ុប

- ការចនាសម្រាប់ការជួសជុល និងកែច្នៃឡើងវិញ៖ សម្លៀក បំពាក់ត្រូវតែធ្វើឡើងដើម្បីងាយក្នុងការស្រួលជួសជុល និងកែច្នៃឡើងវិញ។
- ការទាមទារឱ្យមានសមាសធាតុកែច្នៃឡើងវិញ៖ បទប្បញ្ញត្តិ ថ្មីជំរុញឱ្យមានសមាសធាតុកែច្នៃឡើងវិញនៅក្នុងសម្លៀក បំពាក់យ៉ាងហោចណាស់ក្នុងកម្រិតអប្បបរមា។
- លិខិតតាមដានផលិតផលឌីជីថល (DPPs)៖ សហភាព អឺរ៉ុបកំពុងណែនាំឱ្យប្រើ DPPs ដើម្បីបង្កើនតម្លាភាពនៅក្នុង ឧស្សាហកម្មវាយនភណ្ឌ។ កំណត់ត្រាទាំងនេះបង្ហាញពី ផលិតផលមួយផលិតចេញពីអ្វី ប្រភពមកពីណា និងផលប៉ះ ពាល់បរិស្ថានរបស់វា ដែលជួយដល់ការកែច្នៃឡើងវិញ និង ការជូនដំណឹងដល់អ្នកប្រើប្រាស់។
- ការគ្រប់គ្រងមីក្រូប្លាស្ទិក៖ ច្បាប់ថ្មីមានគោលបំណងកាត់ បន្ថយមីក្រូប្លាស្ទិកដែលបញ្ចេញពីវាយនភណ្ឌ។

## បរិបទក្នុងតំបន់

និន្នាការសកលទាំងនេះ នឹងមានផលប៉ះពាល់ដោយផ្ទាល់នៅក្នុង ប្រទេសកម្ពុជា និងតំបន់អាស៊ាន ដែលប៉ះពាល់ដល់បទប្បញ្ញត្តិ ការអនុវត្ត និងឱកាសក្នុងវិស័យវាយនភណ្ឌ។ សព្វថ្ងៃនេះ បរិបទ ក្នុងតំបន់ត្រូវបានកំណត់ដូចខាងក្រោម៖

- ទីផ្សារនាំចេញ៖ ប្រទេសអាស៊ានភាគច្រើននាំចេញ វាយនភណ្ឌទៅកាន់សហរដ្ឋអាមេរិក និងសហភាពអឺរ៉ុប ដែលធ្វើឱ្យបទប្បញ្ញត្តិរបស់សហភាពអឺរ៉ុប និងគោល នយោបាយ EPR មានឥទ្ធិពលទៅលើឧស្សាហកម្មក្នុងតំបន់ អាស៊ានផងដែរ។
- ការព្រួយបារម្ភអំពីបរិស្ថាន៖ ឧស្សាហកម្មវាយនភណ្ឌត្រូវ បានគេរិះគន់ចំពោះផលប៉ះពាល់ដល់បរិស្ថាន ដែលនាំ ឱ្យម្ចាស់ម៉ាកយីហោអន្តរជាតិជាច្រើន មានតម្រូវការនៃការ អនុលោមតាមស្តង់ដារនិរន្តរភាពកាន់តែខ្លាំងឡើង។
- ការធ្វើពិពិធកម្ម៖ ឧស្សាហកម្មនេះកំពុងស្វែងរកការធ្វើ ពិពិធកម្មផលិតផលរបស់ខ្លួនដែលផ្តល់ជូនអតិថិជនលើសពី ផលិតផលសម្លៀកបំពាក់ គឺការបន្ថែមគុណតម្លៃនៃ ផលិតផល ដែលអាចជាប្រភពនៃការប្រកួតប្រជែង។
- ការវិនិយោគ៖ មានសក្តានុពលសម្រាប់ការបង្កើនការ វិនិយោគពីបរទេសលើបច្ចេកវិទ្យា និងហេដ្ឋារចនាសម្ព័ន្ធ ដើម្បីធ្វើទំនើបកម្មវិស័យនេះ។

“សេដ្ឋកិច្ចចក្រា គឺជាគន្លឹះក្នុងការជួយកាត់បន្ថយការបញ្ចេញ ឧស្ម័ននានា ការពារជីវចម្រុះ និងកំណត់ការបំពុល និងកាក សំណល់។”

**Ovais Sarmad, UN Climate Change**

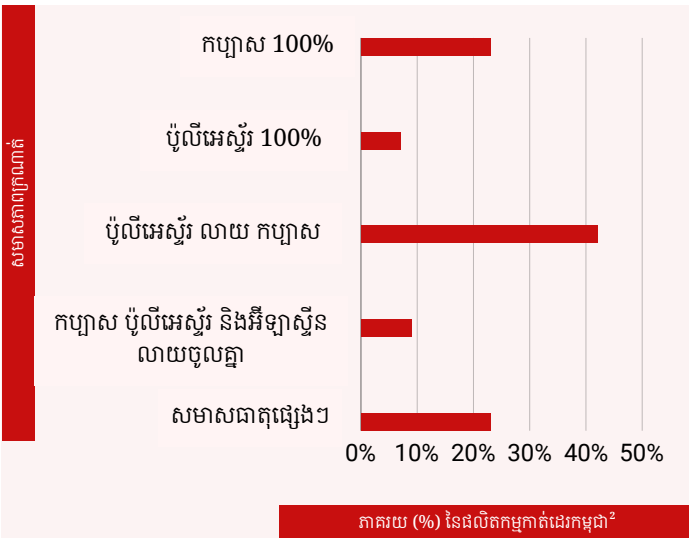
# ស្ថានភាពកាកសំណល់វាយនភណ្ឌនៅកម្ពុជា



## ទិដ្ឋភាពទូទៅ

- **ការបញ្ចេញកាកសំណល់៖** កម្ពុជាបង្កើតកាកសំណល់វាយនភណ្ឌ 136,151 តោន ក្នុងមួយឆ្នាំ ដែលភាគច្រើនត្រូវបានគេចោលនៅទីលានចាក់សំរាម ឬដុតចោល។
- **ឱកាសកែច្នៃឡើងវិញ៖** ការយកចិត្តទុកដាក់ជាសកលលើកាកសំណល់វាយនភណ្ឌកំពុងកើនឡើង ដែលធ្វើឱ្យមានឱកាសពង្រីកឧស្សាហកម្មកែច្នៃឡើងវិញ។

សមាសភាពតាមប្រភេទនៃវាយនភណ្ឌ និងចំនួនប៉ាន់ស្មានក្នុងផលិតកម្មកាត់ដេរកម្ពុជា



## តួនាទីរបស់អាជីវកម្មប្រមូលកាកសំណល់វាយនភណ្ឌ

- **តួនាទីប្រតិបត្តិករខ្នាតតូច៖** នៅកម្ពុជា ប្រតិបត្តិករខ្នាតតូច ដូចជាអាជីវកម្មប្រមូលទិញកាកសំណល់មានតួនាទីគ្រប់គ្រងការប្រមូល និងបែងចែកសំណល់វាយនភណ្ឌ។
- **ឱកាសអាជីវកម្ម៖** ការប្រមូល និងញែកកាកសំណល់បានល្អពីរោងចក្របង្កើតឱកាសអាជីវកម្ម រួមមានការកែច្នៃគុណភាពកម្រិតខ្ពស់ ការផលិតអំបោះកែច្នៃឡើងវិញ និងការនាំចេញកាកសំណល់ទៅកាន់ប្រទេសផ្សេងៗ។

## ផលវិបាក

- **ទំនុកចិត្ត និងការរៀបចំ៖** អាជីវកម្មប្រមូលកាកសំណល់ត្រូវកែលម្អគោលការណ៍សុវត្ថិភាព រក្សាការរៀបចំឱ្យបានត្រឹមត្រូវ ប្រសើរឡើង និងធានាឱ្យមានបរិយាកាសស្អាត ដើម្បីកសាងទំនុកចិត្ត និងទាក់ទាញដល់ម្ចាស់ម៉ាកយីហោ និងរោងចក្រ។
- **តម្រូវការនៃតម្លាភាព៖** អាជីវកម្មប្រមូលកាកសំណល់ត្រូវតែចាប់ផ្តើមធ្វើការតាមដាន និងកត់ត្រាព័ត៌មានលម្អិតអំពីកាកសំណល់តាម៖ ចំនួន ប្រភេទ ពណ៌ ដោយសារអ្នកទិញ និងម្ចាស់ម៉ាកយីហោធំៗប្រឈមមុខនឹងសម្ពាធសម្រាប់តម្លាភាពនៃចង្វាក់ផ្គត់ផ្គង់។
- **គុណភាព និងប្រភេទនៃកាកសំណល់៖** បញ្ហាប្រឈមចម្បងគឺការទទួលបានកាកសំណល់កម្រិតខ្ពស់ដែលមានគុណភាពអស់ពីរោងចក្រ (ដោយសារកម្រិតខ្ពស់នៃភាពមិនសុទ្ធ ឬក្រណាត់ដែលមានគុណភាពទាប) ដែលមិនអាចលក់បន្តបាន ជាហេតុនាំឱ្យខាតបង់ហិរញ្ញវត្ថុ។ លើសពីនេះ ការកែច្នៃឡើងវិញ ចេញពីសំណល់វាយនភណ្ឌដូចជា ប្រភេទកប្បាសដែលលាយជាមួយសមាសធាតុសំយោគផ្សេងៗ គឺជារឿងពិបាក ដែលជារឿយៗ វាត្រូវបានយកទៅកែច្នៃទៅជាផលិតផលដែលមានគុណភាពទាប ឬបោះចោលនៅទីលានចោលសំរាម។
- **ការអនុលោមតាមបទប្បញ្ញត្តិ៖** អាជីវកម្មប្រមូលកាកសំណល់ត្រូវតែប្រកាន់ខ្ជាប់នូវបទប្បញ្ញត្តិនៃការគ្រប់គ្រងកាកសំណល់សង្គម និងបរិស្ថាន។
- **បញ្ហាកំណត់អត្តសញ្ញាណជាតិសរសៃ៖** ការកំណត់អត្តសញ្ញាណសំឡីអំបោះ និងសារធាតុផ្សំគីមីពិបាកណាស់ ព្រោះការធ្វើតេស្តដុតធម្មតាមិនត្រឹមតែមិនគួរឱ្យទុកចិត្តប៉ុណ្ណោះទេ ថែមទាំងបង្កគ្រោះថ្នាក់អគ្គិសនី ប្រសិនបើធ្វើវានៅខាងក្នុងឃ្នាំង។

1 WASTE STREAMS MAPPING - Pathways from Key Suppliers to Landfill, 2021, GIZ Cambodia  
 2 ប្រភេទ Closed Loop Fashion ឆ្នាំ 2024 ទិន្នន័យដែលប្រមូលបានតាមរយៈការវាយតម្លៃសំណល់វាយនភណ្ឌនៃរោងចក្រចំនួន 21 ក្នុងប្រទេសកម្ពុជា។

# ផ្នែកទី១៖

# ការគ្រប់គ្រងសំណល់ វាយនភណ្ឌប្រកប ដោយចីរភាព

ការគ្រប់គ្រងកាកសំណល់វាយនភណ្ឌប្រកបដោយចីរភាពគឺមានសារៈសំខាន់សម្រាប់ប្រទេសកម្ពុជា ព្រោះឧស្សាហកម្មកាត់ដេរបានដើរតួនាទីយ៉ាងសំខាន់ក្នុងសេដ្ឋកិច្ច។ ជាមួយនឹងការកើនឡើងនៃបរិមាណសំណល់វាយនភណ្ឌ ការអនុវត្តការគ្រប់គ្រងប្រកបដោយប្រសិទ្ធភាពមានសារៈសំខាន់ក្នុងការកាត់បន្ថយផលប៉ះពាល់បរិស្ថាន និងលើកកម្ពស់ប្រសិទ្ធភាពនៃការប្រើប្រាស់ធនធាន។ ការអនុវត្តដំណោះស្រាយប្រកបដោយចីរភាពមិនត្រឹមតែជួយកាត់បន្ថយការបំពុល និងអភិរក្សធនធានធម្មជាតិប៉ុណ្ណោះទេ ប៉ុន្តែថែមទាំងជំរុញការបង្កើតការងារក្នុងតំបន់និងគាំទ្រដល់ការរស់រានវិស័យសហគមន៍ផងដែរ។

## ការគ្រប់គ្រងសំណល់វាយនភណ្ឌប្រកបដោយចីរភាព សម្រាប់អាជីវករប្រមូលកាកសំណល់

### ហេតុអ្វីបានជាវាមានសារៈសំខាន់?

- **គាំទ្រឱ្យចង្វាក់កែច្នៃឡើងវិញ៖** អាជីវករប្រមូលទិញកាកសំណល់ដើរតួនាទីយ៉ាងសំខាន់ក្នុងការញែកកាកសំណល់ និងយកចេញនូវសារធាតុមិនសុទ្ធដូចជាសារធាតុដែលមិនអាចកែច្នៃបាន ឬប៉ះពាល់ដល់ដំណើរការកែច្នៃជាដើម ដើម្បីធានាថាអ្នកកែច្នៃទទួលបាននូវវត្ថុធាតុដែលបានញែកដែលមានគុណភាពសម្រាប់ដំណើរការរបស់ពួកគេ។
- **កាត់បន្ថយការខូចខាត៖** ការញែកប្រកបដោយប្រសិទ្ធភាពកាត់បន្ថយការខូចខាតពីភាពមិនសុទ្ធ និងសារធាតុគីមី នាំឱ្យសំណល់ទាំងនោះកាន់តែមានគុណភាពខ្ពស់ ដែលអាចឱ្យអ្នកកែច្នៃប្រើប្រាស់ឡើងវិញ
- **ពង្រឹងគុណភាពសំឡី៖** កម្ទេចក្រណាត់ដែលញែកបានល្អ ធ្វើអោយប្រសើរឡើងនូវប្រសិទ្ធភាពនៃការកែច្នៃឡើងវិញ និងអាចផលិតសរសៃសំឡីកែច្នៃឡើងវិញដែលមានគុណភាពខ្ពស់។
- **អត្ថប្រយោជន៍ផ្នែកសេដ្ឋកិច្ច៖** កាកសំណល់ដែលមានគុណភាពខ្ពស់មានតម្លៃខ្ពស់។

### ចំណុចល្អៗគួរអនុវត្ត

- **រក្សាកាកសំណល់ឱ្យស្អាត៖** ដើម្បីជៀសវាងការខូចខាត និងផ្សិតសំណល់វាយនភណ្ឌគួរតែត្រូវបានរក្សាទុកក្នុងកន្លែងស្ងួត និងក្នុងឃ្នាំងមានដំបូលត្រឹមត្រូវ។
- **ការវេចខ្ចប់បែបឆ្លាតវៃ៖** ជ្រើសរើសការវេចខ្ចប់ដែលត្រឹមត្រូវ (បារក្រណាត់ បង់ប្លាស្ទិក បារដែលអាចប្រើឡើងវិញបាន ។ល។) ដើម្បីការពារការខូចខាតនៃកម្ទេចក្រណាត់។

### ចំណុចគួរចងចាំ

- ធ្វើឱ្យការកែច្នៃដំណើរការដោយរលូន៖ តួនាទីរបស់អ្នកជួយឱ្យអ្នកកែច្នៃឡើងវិញទទួលបានកម្ទេចក្រណាត់ដែលមានគុណភាពល្អសម្រាប់ដំណើរការកែច្នៃ។
- បង្កើនប្រាក់ចំណេញ៖ ការញែកកាកសំណល់ប្រកបដោយប្រសិទ្ធភាពអាចបង្កើនតម្លៃរបស់វា និងនាំឱ្យមានសកម្មភាពអាជីវកម្មកាន់តែច្រើន។
- រក្សាកាកសំណល់កម្ទេចក្រណាត់ឱ្យស្អាតជានិច្ច៖ រក្សាទុក និងវេចខ្ចប់កាកសំណល់ឱ្យបានត្រឹមត្រូវ ដើម្បីជៀសវាងការខូចខាត និងរក្សាគុណភាព។

- **ដាក់ស្លាកសញ្ញាឱ្យច្បាស់លាស់៖** ដាក់ស្លាកឱ្យយ៉ាងច្បាស់ដើម្បីកំណត់ប្រភេទនៅពេលវេចខ្ចប់ រក្សាទុក និងសម្រាប់គោលបំណងតាមដាន។ ទុកដាក់សមាសភាពក្រណាត់ផ្សេងគ្នាដោយឡែកពីគ្នា។
- **ទុកកាកសំណល់ដោយឡែកពីគ្នា៖** ទុកកាកសំណល់វាយនភណ្ឌដាច់ដោយឡែក ពីកាកសំណល់ដែលមិនមានបង្កគ្រោះថ្នាក់ផ្សេងទៀត។ ដាក់ក្នុងឃ្នាំង ឬកន្លែងផ្សេងៗ។

### អំពាវនាវឱ្យមានសកម្មភាព

- **ថែរក្សាឃ្នាំងឱ្យស្អាត និងរៀបចំឱ្យមានរបៀបរៀបរយ៖** សម្អាតឃ្នាំងឱ្យបានទៀងទាត់ ជាពិសេសនៅច្រកចូលដែលមានគំនរសំរាម
- **អនុវត្តនីតិវិធីប្រតិបត្តិការតាមស្តង់ដារ (SOPs)៖** បង្កើត និងប្រកាន់ខ្ជាប់នូវ SOPs សម្រាប់ការប្រមូលសំរាម ការញែក និងដំណើរការដើម្បីរក្សាស្ថិរភាព និងប្រសិទ្ធភាព។
- **បង្កើតបណ្តាញដែលប្រកបដោយវិជ្ជាជីវៈ៖** ទាំងអ្នកកែច្នៃ និងអាជីវករប្រមូលកាកសំណល់គួរតែពិចារណាឱ្យមានបណ្តាញអ្នកប្រមូលសំរាមដែលអាចទុកចិត្តបាន ដើម្បីតំណាងឱ្យអាជីវកម្មរបស់ពួកគេ ក្នុងការធ្វើការជាមួយរោងចក្រកាត់ដេរប្រកបដោយប្រសិទ្ធភាព។
- **ផ្លាស់ប្តូរទីតាំងការធ្វើតេស្តដុត៖** ផ្លាស់ទីការធ្វើតេស្តដុតសម្រាប់ការកំណត់អត្តសញ្ញាណសំឡីទៅខាងក្រៅឃ្នាំង ដើម្បីកាត់បន្ថយគ្រោះថ្នាក់អគ្គិសនី។
- **រៀបចំជាការិយាល័យ៖** បង្កើតការិយាល័យតូចមួយសម្រាប់តាមដានសារព័ត៌មាន និងប្រតិបត្តិការនៃការងារ។
- **កិច្ចព្រមព្រៀងនៃការគ្រងគ្រងកាកសំណល់៖** អាជីវករប្រមូលកាកសំណល់គួរតែកំណត់កិច្ចព្រមព្រៀងច្បាស់លាស់ជាមួយរោងចក្រដើម្បីធានាឱ្យបានថា រោងចក្រលក់តែកាកសំណល់ដែលអាចកែច្នៃឡើងវិញបាន និងគ្មានការខូចខាត។ ជាឧទាហរណ៍ រោងចក្រប្តេជ្ញាចិត្តក្នុងការផ្តល់នូវកាកសំណល់ដែលញែកបានត្រឹមត្រូវ ដោយមិនមានការលាយឡំជាមួយប្លាស្ទិក ក្រដាស ឬសារធាតុកខ្វក់ផ្សេងៗ។ អាជីវករប្រមូលកាកសំណល់គួរតែពន្យល់ថា ការលក់កាកសំណល់ដែលមិនអាចកែច្នៃឡើងវិញអាចប៉ះពាល់ដល់ទំនាក់ទំនងអាជីវកម្ម ខណៈដែលរោងចក្រគួរតែធ្វើការជាមួយក្រុមហ៊ុនដែលមានអាជ្ញាប័ណ្ណត្រឹមត្រូវដូចជា ជីប ម៉ុង ដើម្បីជៀសវាងការផ្សព្វផ្សាយមិនល្អ និងការពារកេរ្តិ៍ឈ្មោះរបស់ពួកគេ។



# ការតាមដាន និង ការត្រួតពិនិត្យ

## ហេតុអ្វីបានជាវាមានសារៈសំខាន់?

- **បង្កើនតម្លាភាព៖** ការតាមដានកាកសំណល់ពីផលិតកម្មរហូតដល់ការចោល បង្កើតទំនុកចិត្ត និងគណនេយ្យភាពក្នុងចំណោមម្ចាស់ម៉ាកយីហោ រោងចក្រ និងអាជីវករប្រមូលកាកសំណល់។ វាក៏មានសារៈសំខាន់ផងដែរសម្រាប់ការរាយការណ៍ និងការចែករំលែកទិន្នន័យ ដោយធានាថាកាកសំណល់ត្រូវបានបញ្ជូនទៅកន្លែងដែលត្រឹមត្រូវ។
- **អនុលោមតាមច្បាប់៖** ការត្រួតពិនិត្យជួយឲ្យអ្នកស្របតាមច្បាប់ដូចជា ទំនួលខុសត្រូវបន្ថែមរបស់អ្នកផលិត(EPR) និងបទប្បញ្ញត្តិក្នុងស្រុក ធ្វើឱ្យម្ចាស់ម៉ាកយីហោ និងរោងចក្រអាចទទួលខុសត្រូវក្នុងការតាមដានកាកសំណល់របស់ពួកគេរហូតដល់ដំណាក់កាលចុងក្រោយ។
- **បង្កើតឱកាសអាជីវកម្ម៖** ការតាមដានកាកសំណល់បានល្អអាចជួយស្វែងរកវិធីថ្មីៗក្នុងការកែច្នៃ និងប្រើប្រាស់ឡើងវិញនូវកាកសំណល់ដែលមិនអាចកែច្នៃឡើងវិញបាន ដែលបង្កើតឱកាសអាជីវកម្មកាន់តែច្រើន។
- **ការព្រួយបារម្ភជាសកល៖** ការតាមដានគឺជាគន្លឹះសម្រាប់ដោះស្រាយការគ្រប់គ្រងកាកសំណល់ដែលមិនត្រឹមត្រូវ ដូចជាការលេចឡើងនូវរូបភាពនៃកាកសំណល់ជាច្រើនប្រមូលផ្តុំនៅក្នុងបរិស្ថាន។ ការអនុវត្តទាំងនេះធានាបាននូវការរាយការណ៍ត្រឹមត្រូវ ការចែករំលែកទិន្នន័យ និងការគ្រប់គ្រងកាកសំណល់ ដោយអាចឲ្យម្ចាស់ម៉ាកយីហោទទួលខុសត្រូវចំពោះចំណុចចេញនៃកាកសំណល់របស់ពួកគេ។
- **បង្កើនប្រសិទ្ធភាព៖** ការត្រួតពិនិត្យជួយស្វែងរក និងដោះស្រាយបញ្ហាក្នុងការគ្រប់គ្រងកាកសំណល់ ដែលនាំឱ្យការប្រើប្រាស់ធនធានកាន់តែប្រសើរឡើង។

“ ការកសាងខ្សែចង្វាក់ផ្គត់ផ្គង់ប្រកបដោយតម្លាភាពគឺស្មើនឹងការបង្កើតវប្បធម៌នៃគណនេយ្យភាព និងការជឿទុកចិត្តក្នុងចំណោមភាគីពាក់ព័ន្ធទាំងអស់។ ”

Richard Howells

## ចំណុចល្អៗគួរអនុវត្ត

- **ចាប់ផ្តើមជាមួយនឹងការតាមដានលក្ខណៈមូលដ្ឋាន៖** ប្រើវិធីសាស្ត្ររក្សាកំណត់ត្រាសាមញ្ញដូចជាការរក្សាទុកបង្កាន់ដៃទិញ ប្រើកម្មវិធី Excel សម្រាប់តាមដានប្រភេទកាកសំណល់ ពណ៌ និងបរិមាណ។ វាអាចឱ្យអ្នកត្រៀមខ្លួនជាស្រេចសម្រាប់តម្រូវការនាពេលអនាគតគឺការតាមដានបែបឌីជីថល។
- **ប្តូររបស់ឃ្នាំង៖** រចនាកន្លែងដាក់លាក់សម្រាប់ការកែច្នៃ ការកែច្នៃ និងកន្លែងផ្ទុក។ បែងចែកឃ្នាំងជាផ្នែកៗតាមប្រភេទសំណល់ (ឧ. ក្រណាត់កប្បាស សំណល់អេតាបាយ...)
- **ដាក់ស្លាកត្រឹមត្រូវ៖** ដាក់ស្លាកឱ្យបានច្បាស់លាស់ និងជាប់លាប់នៅលើធុងសំរាម ដើម្បីកំណត់សមាសភាពរបស់វា ដូចជាប្រភេទ និងលក្ខខណ្ឌ ដែលធ្វើឱ្យការតាមដាន និងការកែច្នៃកាន់តែមានប្រសិទ្ធភាព។
- **សហការដើម្បីតម្លាភាព៖** ធ្វើជាដៃគូជាមួយរោងចក្រ និងអ្នកកែច្នៃដើម្បីចែករំលែកទិន្នន័យ និងបង្កើតប្រព័ន្ធតាមដានដែលធានាថាកាកសំណល់ត្រូវបានដំណើរការប្រកបដោយការទទួលខុសត្រូវ និងប្រសិទ្ធភាព។

### ស្តីពីម្រៅអំពីការអនុលោមតាមការការពារបរិស្ថាន

- **ស្តង់ដារកែច្នៃជាសកល (GRS)** គឺជាស្តង់ដារគ្រប់ជ្រុងជ្រោយរបស់ផលិតផលមួយ ដើម្បីផ្ទៀងផ្ទាត់ និងតាមដានវត្ថុធាតុដើមដែលបានកែច្នៃឡើងវិញតាមរយៈខ្សែចង្វាក់ផ្គត់ផ្គង់។ វាក៏រួមបញ្ចូលផងដែរនូវលក្ខណៈវិនិច្ឆ័យនៃដំណើរការដើម្បីជៀសវាងការប្រើប្រាស់សារធាតុគីមីដែលអាចបង្កគ្រោះថ្នាក់ និងផ្ទៀងផ្ទាត់ការអនុលោមតាមសង្គមប្រវត្តិសាស្ត្រនៃផលិតកម្មរបស់រោងចក្រ។
- ពាក្យស្នើសុំវិញ្ញាបនបត្រ GRS នឹងជួយទាក់ទាញឱ្យម្ចាស់ម៉ាកយីហោ និងក្រុមហ៊ុនវាយនភណ្ឌកាន់តែច្រើន។

## ចំណុចគួរចងចាំ

- **ការតាមដានការកសាងទំនុកចិត្ត៖** ការរក្សាកំណត់ត្រានៃកាកសំណល់របស់អ្នកបង្ហាញដៃគូប្រតិបត្តិការរបស់អ្នកមានតម្លាភាព និងអាចទុកចិត្តបាន។
- **ឃ្នាំងស្អាត និងការរៀបចំល្អ៖** ឃ្នាំងដែលមានរបៀបរៀបរយជាមួយនឹងការតាមដានកាកសំណល់ត្រឹមត្រូវ ទាក់ទាញអាជីវកម្មកាន់តែច្រើន និងបង្កើតភ្លើងឈ្មោះដ៏ល្អ។
- **វិធីសាស្ត្រតាមដានតាមស្តង់ដារ៖** ការតាមដានកាកសំណល់ជាប់លាប់ធ្វើឱ្យប្រតិបត្តិការកាន់តែល្អ និងធ្វើឲ្យអ្នកត្រៀមជាស្រេចខ្លួនសម្រាប់ច្បាប់ផ្សេងៗនាពេលអនាគត។

# ការអនុលោមតាមច្បាប់ អត្ថប្រយោជន៍សង្គម និង ការការពារបរិស្ថាន



## ហេតុអ្វីបានជាវាសំខាន់?

- លក្ខខណ្ឌការងារកាន់តែប្រសើរឡើង៖ ដោយការកែលម្អសុវត្ថិភាព និងប្រកាន់ខ្ជាប់នូវសិទ្ធិការងារ
- អត្ថប្រយោជន៍ផ្នែកសេដ្ឋកិច្ច៖ ការទទួលបានទីផ្សារថ្មីៗ និងសេវាកម្មហិរញ្ញវត្ថុ (កម្ចី)
- ផលប៉ះពាល់បរិស្ថាន៖ កាត់បន្ថយការបំពុលបរិស្ថាន និងគ្រោះថ្នាក់ដែលទាក់ទងនឹងការចោលសំរាម ឬការដុត
- ការទទួលស្គាល់ពីសង្គម៖ ឱ្យតម្លៃតួនាទីរបស់អ្នកទៅក្នុងខ្សែចង្វាក់តម្លៃសំណល់វាយនភណ្ឌ

## ចំណេះដឹងទូទៅសំខាន់ៗ

- ម្ចាស់ម៉ាកយីហោនានា កំពុងស្នើសុំការអនុលោមតាមច្បាប់បន្ថែមទៀតពីរោងចក្ររបស់ពួកគេ៖ ការសម្រេចបាននូវវិញ្ញាបនបត្រ (GRS HIGG FEM) លទ្ធភាពតាមដាននៃលំហូរកាកសំណល់ការជ្រើសរើសដោយប្រុងប្រយ័ត្ននៃអ្នកផ្គត់ផ្គង់របស់ពួកគេ។ ដើម្បីធ្វើដូចនេះបាន ម៉ាកយីហោ និងអ្នកផលិតអាចកំណត់លក្ខខណ្ឌសម្រាប់អាជីវករប្រមូលកាកសំណល់ និងសាកសួរអំពី ច្បាប់ជាមូលដ្ឋាន ស្តង់ដារសង្គម និងបរិស្ថានរបស់ពួកគេ។ ជាមួយប្រសិនបើអាជីវករប្រមូលកាកសំណល់ចង់ធ្វើការជាមួយរោងចក្រពួកគេចាំបាច់ត្រូវអនុវត្តតាមតម្រូវការថ្មីៗទាំងនោះ។
- សម្ពាធកើតមានកាន់តែខ្លាំងឡើង និងការជំរុញពីភាគីពាក់ព័ន្ធសំខាន់ៗដូចជាក្រសួងបរិស្ថាន សមាគមវាយនភណ្ឌ សម្លៀកបំពាក់ ស្បែកជើង និងផលិតផលធ្វើដំណើរនៅកម្ពុជា (TAFTAC) សម្រាប់ការគ្រប់គ្រងសំណល់វាយនភណ្ឌនៅកម្ពុជាឱ្យកាន់តែប្រសើរឡើង។

ការអនុលោមតាមច្បាប់មានចំនួនបីសំខាន់ៗ៖

- (1) **ការអនុលោមតាមច្បាប់៖** ការចុះបញ្ជីអាជីវកម្ម និងលិខិតអនុញ្ញាតស្របច្បាប់ផ្សេងៗ។
- (2) **ការការពារបរិស្ថាន៖** ការត្រួតពិនិត្យ និងកាត់បន្ថយផលប៉ះពាល់លើបរិស្ថាន។
- (3) **អត្ថប្រយោជន៍សង្គម៖** ធានាអត្ថប្រយោជន៍សង្គម និងសុវត្ថិភាពដល់បុគ្គលិកទាំងអស់។

## ការអនុលោមតាមច្បាប់

- **ការចុះឈ្មោះអាជីវកម្ម៖** នីតិវិធីអាចធ្វើនៅលើប្រព័ន្ធ CamDX<sup>3</sup> ដែលគោលបំណងគឺដើម្បីកក់ឈ្មោះអាជីវកម្មទុកជាមុនសិន ហើយបន្ទាប់មកទទួលបាននូវវិញ្ញាបនបត្រនៃការចុះឈ្មោះអាជីវកម្ម។
- **ការចុះបញ្ជីពន្ធដារ៖** នីតិវិធីអាចធ្វើនៅលើប្រព័ន្ធ CamDX ដែលគោលបំណងគឺដើម្បីទទួលបានវិញ្ញាបនបត្រពន្ធប៉ាតង់ វិញ្ញាបនបត្រអាករលើតម្លៃបន្ថែម និងលិខិតអនុញ្ញាតរបស់អគ្គនាយកដ្ឋានពន្ធដារ។
- **លិខិតអនុញ្ញាតប្រមូលសំរាម៖** លិខិតអនុញ្ញាតនេះគឺចាំបាច់ដើម្បីអាចធ្វើសកម្មភាពប្រមូលសំរាមបាន។ នីតិវិធីនេះស្ថិតនៅក្រោមក្រសួងបរិស្ថាន។
- **ក្រមបរិស្ថាន និងធនធានធម្មជាតិ** (ត្រូវបានប្រកាសឱ្យដាក់ប្រើប្រាស់ចាប់ពីខែមិថុនា ឆ្នាំ 2024) ដែលក្នុងនោះបានដាក់ចេញនូវការដាក់ពិន័យហិរញ្ញវត្ថុជាច្រើន ក្នុងករណីមិនគោរពតាមច្បាប់។
  - មាត្រា ១៥៩ ហាមឃាត់ការចោលសំរាមខុសច្បាប់
  - មាត្រា ១៧៣ ចែងអំពីដំណើរការស្នើសុំ និងប្រភេទនៃការលិខិតអនុញ្ញាតសម្រាប់វិស័យកាកសំណល់។
  - មាត្រា ១៧៦ ផ្តោតលើការគ្រប់គ្រងការបំពុលបរិស្ថាន ដើម្បីការពារសុខភាពសាធារណៈ។
  - មាត្រា ២៣៦ គ្រប់គ្រងការនាំចេញកាកសំណល់រឹង និងវត្ថុធាតុដើម។
  - មាត្រា ២៧២ ហាមប្រាមការចាត់ចែងកាកសំណល់គ្រោះថ្នាក់ដែលគំរាមកំហែងដល់សុខភាព បរិស្ថាន ឬទ្រព្យសម្បត្តិ។

<sup>3</sup> CamDX (Cambodia Data eXchange) គឺជាប្រព័ន្ធអនុញ្ញតែមួយសម្រាប់ការចុះឈ្មោះអាជីវកម្មក្នុងប្រទេសកម្ពុជា។

## លិខិតអនុញ្ញាតប្រមូលកាកសំណល់

**ភ្នាក់ងារទទួលខុសត្រូវ៖** នាយកដ្ឋានវាយតម្លៃផលប៉ះពាល់បរិស្ថាននៃក្រសួងបរិស្ថាន

### ឯកសារចាំបាច់៖

- ✓ វិញ្ញាបនបត្រចុះបញ្ជីពាណិជ្ជកម្ម
- ✓ ទីតាំង និងប្លង់នៃរោងចក្រប្រតិបត្តិការញែកកាកសំណល់ (ការត្រួតពិនិត្យនឹងដឹកនាំដោយក្រសួងបរិស្ថាន)
- ✓ របាយការណ៍វាយតម្លៃផលប៉ះពាល់បរិស្ថាន ឬកិច្ចសន្យាការពារបរិស្ថាន គឺតម្រូវឱ្យមាន

**ពេលវេលា៖** ចំណាយពេលប្រហែល 8 សប្តាហ៍  
**សុពលភាព៖** 1-5 ឆ្នាំ

**តម្លៃ៖** អាស្រ័យលើទីតាំងនៃរោងចក្រ និងចំនួនរោងចក្រដែលផ្គត់ផ្គង់ឱ្យ

- **របួសរាងកាយ៖** ការលើកដុំក្រណាត់ធ្ងន់ៗ ដោយដៃអាចនាំអោយមានរបួសសាច់ដុំជាដើម។
- **គ្រោះថ្នាក់ពីគ្រឿងម៉ាស៊ីន ឬអគ្គិសនី៖** គ្រឿងចក្រដែលដំណើរការសម្រាប់ការបំបែក ឬកែច្នៃកាកសំណល់កម្ទេចក្រណាត់អាចបង្កហានិភ័យជាការជាប់គាំង ឬគ្រោះថ្នាក់ផ្សេងៗ។
- **គ្រោះថ្នាក់អគ្គិសនី៖** ក្រណាត់គឺងាយឆេះ ហើយការផ្ទុក ឬការគ្រប់គ្រងមិនត្រឹមត្រូវអាចនាំឱ្យមានការផ្ទុះឆេះ។

សុវត្ថិភាពនៅកន្លែងធ្វើការត្រូវតែជាអាទិភាពសម្រាប់អាជីវករប្រមូលកាកសំណល់កម្ទេចក្រណាត់គ្រប់រូប។

## ការការពារបរិស្ថាន

ផលប៉ះពាល់បរិស្ថានសំខាន់ៗដែលទាក់ទងនឹងការគ្រប់គ្រងកាកសំណល់វាយតម្លៃមិនត្រឹមត្រូវ៖

- **ការបំពុល៖** ការចោល ឬដំណើរការមិនត្រឹមត្រូវអាចនាំឱ្យមានការបំពុលដី និងទឹក ជាពិសេសប្រសិនបើមានផ្ទុកនូវសារធាតុគីមីគ្រោះថ្នាក់។
- **បញ្ហាគុណភាពខ្យល់៖** ការដុតកាកសំណល់វាយតម្លៃអាចបញ្ចេញខ្លួនពុល និងរួមចំណែកដល់ការបំពុលខ្យល់។
- **បញ្ហាសុខភាព៖** ការដុតកាកសំណល់វាយតម្លៃត្រូវបានអនុញ្ញាតសម្រាប់តែក្រុមហ៊ុនដែលមានជំនាញ និងអាជ្ញាប័ណ្ណជាក់លាក់ប៉ុណ្ណោះ ព្រោះវាបញ្ចេញផ្សែងពុល និងធូលីចូលទៅក្នុងខ្យល់ បណ្តាលឱ្យមានការពិបាកក្នុងការដកដង្ហើម រលាកស្បែក និងបញ្ហាសុខភាពផ្សេងៗទៀត។

## អត្ថប្រយោជន៍សង្គម

ហានិភ័យសំខាន់ៗដែលអាចកើតមានពីសកម្មភាពគ្រប់គ្រងកាកសំណល់៖

- **ការប៉ះពាល់នឹងសារធាតុគីមី៖** វាយតម្លៃអាចមានសារធាតុគ្រោះថ្នាក់ដូចជាថ្នាំពេទ្យ ដំណាក់កាលបញ្ចប់ និងរបៀបដែលអាចបង្កគ្រោះថ្នាក់ដល់សុខភាព ប្រសិនបើស្រូបចូល ឬស្រូបចូលតាមស្បែក។
- **ការងាររបួសពីវត្ថុមុតស្រួច៖** មូលដែលបាក់ កន្ត្រៃ និងឧបករណ៍មុតស្រួចផ្សេងទៀតដែលប្រើក្នុងការផលិតវាយតម្លៃអាចបណ្តាលឱ្យមានរបួស។

## សុវត្ថិភាពសង្គម - បញ្ជីត្រួតពិនិត្យ

- ✓ ធានាឱ្យបាននូវតម្រូវការអនុលោមតាមសង្គមជាមូលដ្ឋានដូចជា៖ ប្រាក់ឈ្នួល អប្បបរមា គ្មានពលកម្មកុមារ ឬពលកម្មដោយបង្ខំ គ្មានការរើសអើងដូចមានចែងក្នុងច្បាប់ការងារកម្ពុជា និងអនុសញ្ញាអន្តរជាតិ
- ✓ បណ្តុះបណ្តាលក្រុមការងាររបស់អ្នកអំពីសុវត្ថិភាពអគ្គិសនី
- ✓ កំណត់ប្រភពអគ្គិសនីទាំងអស់ និងប្រើឧបករណ៍ពន្លត់អគ្គិសនី
- ✓ គោរពច្បាប់មូលដ្ឋាននៃសុវត្ថិភាពអគ្គិសនី
- ✓ ផ្តល់ឧបករណ៍ការពារខ្លួន (PPE) ដល់កម្មកររបស់អ្នក
- ✓ ផ្តល់ឧបករណ៍សង្គ្រោះបឋម
- ✓ កំណត់ច្រកចេញសង្គ្រោះបន្ទាន់ និងចំណុចប្រមូលផ្តុំ
- ✓ បណ្តុះបណ្តាលក្រុមការងាររបស់អ្នកអំពីការជម្លៀសខ្លួនបន្ទាន់

## អំពាវនាវឱ្យមានសកម្មភាព

- ហានិភ័យធ្ងន់ធ្ងរដែលអាចកើតមានសម្រាប់មនុស្ស និងបរិស្ថានគឺពាក់ព័ន្ធនឹងការមិនគោរពច្បាប់។ លើសពីនេះ ការអនុលោមតាមច្បាប់មានអត្ថប្រយោជន៍ច្រើនក្នុងរយៈពេលយូរ បើធៀបនឹងការចំណាយ ហេតុនេះសូមកុំស្ទាក់ស្ទើរក្នុងការចាប់ផ្តើមអនុលោមតាមច្បាប់។
- ការអនុលោមតាមច្បាប់អាចត្រូវការពេលវេលា និងធនធានមួយចំនួនដូច្នោះសូមចាប់ផ្តើមមួយជំហានម្តងៗ!
- តែងតាំងបុគ្គលិកមើលការខុសត្រូវទៅលើការអនុលោមតាមច្បាប់៖ ទទួលបន្ទុកលើការតាមដាន និងការត្រួតពិនិត្យផងដែរ ដែលជាជំហានដំបូងឆ្ពោះទៅមុខបន្ត។

# ផ្នែកទី២៖

## យុទ្ធសាស្ត្រអភិវឌ្ឍន៍ និងពង្រីកអាជីវកម្ម

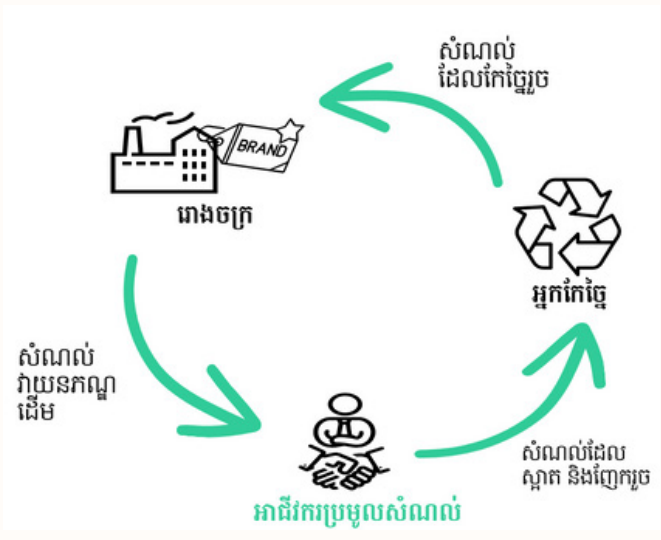
នៅពេលដែលអាជីវករប្រមូលកាកសំណល់អនុលោមតាមច្បាប់ ពួកគេអាចដំណើរការងារជាមួយរោងចក្រកាន់តែច្រើន ដែលអនុញ្ញាតឱ្យមានការសហការកាន់តែងាយស្រួលជាមួយរោងចក្រកាត់ដេរ ម្ចាស់ម៉ាកយីហោ និងអ្នកកែច្នៃឡើងវិញ។ ការអនុលោមតាមច្បាប់នេះនឹងជួយសម្រួលដល់ភាពជាដៃគូកាន់តែរឹងមាំ និងការសម្របសម្រួលដែលអនុញ្ញាតឱ្យមានការទំនាក់ទំនង និងកិច្ចសហប្រតិបត្តិការកាន់តែប្រសើរឡើង។ ជាលទ្ធផល ពួកគេអាចចូលរួមក្នុងការអនុវត្តប្រកបដោយចីរភាព បង្កើន តម្លាភាពនៃខ្សែចង្វាក់ផ្គត់ផ្គង់ និងជំរុញឱ្យមាននវានុវត្តន៍ភាពក្នុងគម្រោងផ្តួចផ្តើមនានា ៗនៃការគ្រប់គ្រងកាកសំណល់។

### ការធ្វើការជាមួយអ្នកកែច្នៃកម្ទេចក្រណាត់

#### ស្ថានភាពជាទូទៅ

កិច្ចសហការជាមួយអ្នកកែច្នៃ ផ្តល់អត្ថប្រយោជន៍ជាច្រើនសម្រាប់អាជីវករប្រមូលកាកសំណល់ក្នុងស្រុក៖

- **បង្កើនប្រាក់ចំណូល៖** តាមរយៈភាពជាដៃគូជាមួយអ្នកកែច្នៃសំរាមកាន់តែច្រើន អាជីវករប្រមូលកាកសំណល់អាចទទួលបានទីផ្សារថ្មីៗសម្រាប់ក្រណាត់ដែលកែច្នៃឡើងវិញបាន ដែលនាំមកនូវប្រាក់ចំណូលខ្ពស់ពីការលក់កាកសំណល់ដែលប្រមូលបាន។
- **ការអភិវឌ្ឍន៍ជំនាញ៖** ការធ្វើការជាមួយអ្នកកែច្នៃ ទាមទារឱ្យបំពេញតាមលក្ខខណ្ឌជាក់លាក់ ដែលអាចឱ្យអាជីវករប្រមូលកាកសំណល់ក្នុងមូលដ្ឋានបង្កើនជំនាញរបស់ពួកគេក្នុងការញែកកាកសំណល់ការកែច្នៃ និងការគ្រប់គ្រង។
- **បង្កើតខ្សែចង្វាក់ចក្រាដីមានតម្លៃសម្រាប់កាកសំណល់វាយនភណ្ឌ៖** កិច្ចសហការជាមួយអ្នកកែច្នៃអាចនាំឱ្យមានការកែច្នៃវាយនភណ្ឌដែលរួមចំណែកដល់ការបង្កើតចលនាឆ្ពោះទៅភាពយូរអង្វែង។



រង្វិលជុំសម្រាប់ការកែច្នៃវាយនភណ្ឌ

### តម្រូវការ និងដំណើរការ

- **តម្រូវការវត្ថុធាតុដើមខ្ពស់៖** ការធ្វើការជាមួយអ្នកកែច្នៃអន្តរជាតិអាចមានន័យថាត្រូវបំពេញលក្ខខណ្ឌច្រើនជាងមុន ប៉ុន្តែក៏បើកឱកាសកាន់តែច្រើនផងដែរ។
- **ដំណើរការដើម្បីចាប់ផ្តើមកិច្ចសហការជាមួយអ្នកកែច្នៃឡើងវិញមានដូចខាងក្រោម៖**
  - (1) ការហៅទូរសព្ទតាមអ៊ីនធឺណិតដើម្បីវាយតម្លៃភាពសាកសមជាមួយអ្នកផ្គត់ផ្គង់៖ បរិមាណដែលអាចប្រមូលបាន តម្លៃសមត្ថភាព ឬសេវាកម្មដែលបានផ្តល់ជូន។ល។
  - (2) រយៈពេលសាកល្បងជាមួយនឹងបរិមាណកំណត់ ដើម្បីផ្តល់ផ្តល់ជាមួយនឹងដំណើរការកែច្នៃឡើងវិញ។
  - (3) ប្រសិនបើជោគជ័យក្នុងការសាកល្បង បង្កើនបរិមាណលក់។
- ផលវិបាក៖ ផលវិបាកនៃការប្រើប្រាស់ភាសា និងសមត្ថភាពដើម្បីបំពេញតម្រូវការរបស់អ្នកកែច្នៃ។



## អនុសាសន៍មួយចំនួន

- **បង្កើតទំនាក់ទំនងដ៏រឹងមាំ៖** ជំរុញការទំនាក់ទំនងបែបបើកចំហរជាមួយរោងចក្រ អ្នកកែច្នៃ និងអ្នកពាក់ព័ន្ធផ្សេងទៀត ដើម្បីកសាងទំនុកចិត្ត និងកិច្ចសហការ។
- **ស្វែងរកឱកាសអាជីវកម្មថ្មី៖** ស្វែងរកភាពជាដៃគូជាមួយអ្នកកែច្នៃអន្តរជាតិ ហើយពិចារណាលើការនាំចេញកម្ទេចក្រណាត់ ដើម្បីពង្រីកទីផ្សារ។
- **វិនិយោគលើការបណ្តុះបណ្តាលជាបន្តបន្ទាប់៖** ចូលរួមឱ្យបានទៀងទាត់ក្នុងកម្មវិធីបណ្តុះបណ្តាល ដើម្បីបន្តធ្វើបច្ចុប្បន្នភាពលើការអនុវត្តល្អៗ ការផ្លាស់ប្តូរបទប្បញ្ញត្តិ និងវឌ្ឍនភាពបច្ចេកវិទ្យាក្នុងការគ្រប់គ្រងកាកសំណល់។
- **ឱកាសក្នុងការបង្កើតក្រុមបណ្តាញក្នុងស្រុក** តាមរយៈការប្រមូលផ្តុំអាជីវករប្រមូលកាកសំណល់ជាច្រើនរួមគ្នា ដែលមានក្រុមហ៊ុនធំជាងគេតំណាងក្នុងការគ្រប់គ្រងទំនាក់ទំនងជាមួយអ្នកកែច្នៃកម្ទេចក្រណាត់។

## ច្បាប់នាំចេញ

- **ប្រភេទនៃកាកសំណល់៖** កាកសំណល់កម្ទេចក្រណាត់ដែលអាចនាំចេញមានបីប្រភេទដូចជា កាកសំណល់ដើម (អាស្រ័យលើប្រទេសនីមួយៗ) សម្រេចកាកសំណល់កែច្នៃពាក់កណ្តាលសម្រេច និងកាកសំណល់ដែលត្រូវបានកែច្នៃរួច។
- **តម្រូវការសំខាន់ៗក្នុងការគ្រប់គ្រងការនាំចេញកាកសំណល់៖** ការនាំចេញកាកសំណល់តម្រូវឱ្យមានការចុះបញ្ជីក្រុមហ៊ុនលេខអត្តសញ្ញាណអ្នកជាប់ពន្ធ (TIN) ការចុះបញ្ជីសេចក្តីប្រកាសគយ និងវិញ្ញាបនបត្រនៃប្រភពដើម។ តម្រូវការបច្ចេកទេសបន្ថែមមួយចំនួនក៏អាចតម្រូវឱ្យមានផងដែរ ដូចជាអាជ្ញាប័ណ្ណនាំចេញ ឬលិខិតអនុញ្ញាត។
- **សេចក្តីប្រកាសគយ៖** សេចក្តីប្រកាសគយត្រូវបានដាក់ជូនតាមរយៈប្រព័ន្ធ ASYCUDA ជាមួយនិងឯកសារយោង។ តម្រូវឱ្យបង់ថ្លៃសេវាកម្ម។
- **ច្បាប់ដាក់លាក់៖** ច្បាប់ដាក់លាក់មួយចំនួនអាចត្រូវបានអនុវត្តដោយផ្អែកលើប្រទេសគោលដៅ។ សូមណែនាំឱ្យ អាជីវករប្រមូលកាកសំណល់ សហការជាមួយភ្នាក់ងារជំនាញ ដើម្បីជួយពួកគេក្នុងដំណើរការនេះ។



បណ្តុំសំណល់វាយនភណ្ឌរួចរាល់សម្រាប់ការនាំចេញ

# សរុបសេចក្តី

សរុបសេចក្តី ត្រូវទទួលបានការប្រមូលកាកសំណល់ក្នុងការកែច្នៃកម្ទេច ក្រណាត់ឡើងវិញគឺមានសារៈសំខាន់ក្នុងការធានាថាដំណើរការដើរដោយរលូន និងប្រកបដោយប្រសិទ្ធភាព ដោយផ្តល់ឱ្យអ្នកកែច្នៃនូវកម្ទេចក្រណាត់ដែលមាន គុណភាពសម្រាប់កែច្នៃ។ តាមរយៈការព្រឹក្សាកាកសំណល់ប្រកបដោយ ប្រសិទ្ធភាព ពួកគេអាចបង្កើនតម្លៃ ដែលនាំទៅរកការបង្កើនប្រាក់ចំណេញ និង ឱកាសអាជីវកម្ម។ ការក្សាយ៉ាង និងបរិក្ខារផ្សេងៗឱ្យបានស្អាត និងរៀបចំបានល្អ រួមជាមួយនឹងបច្ចេកទេសនៃការស្តុកទុក និងការដេញខ្ទប់ត្រឹមត្រូវ ការពារ ការខូចខាត និងលើកកម្ពស់គុណភាពកម្ទេចក្រណាត់ ទាក់ទងអតិថិជនកាន់តែ ច្រើន។ លើសពីនេះ ការរក្សាកំណត់ត្រាប្រកបដោយតម្លាភាព បង្កើតទំនុកចិត្ត ជាមួយដៃគូ ដោយបង្ហាញពីប្រតិបត្តិការងារដែលគួរឱ្យជឿទុកចិត្តរបស់អ្នក។ ការអនុវត្តវិធីសាស្ត្រតាមដានតាមស្តង់ដារមិនត្រឹមតែជួយសម្រួលដំណើរការ ប៉ុណ្ណោះទេ ប៉ុន្តែថែមជួយឱ្យអាជីវកម្មរបស់អ្នកត្រៀមជាស្រេចសម្រាប់បទប្បញ្ញត្តិ ដែលអាចដាក់ចេញប្រើប្រាស់នាពេលអនាគតផងដែរ។ ជាមួយគ្នា ការអនុវត្តទាំង នេះរួមចំណែកដល់ប្រព័ន្ធកែច្នៃកាកសំណល់ដែលផ្តល់អត្ថប្រយោជន៍ដល់មនុស្ស គ្រប់គ្នាដែលពាក់ព័ន្ធ។

លើសពីនេះ ដោយសារម្ចាស់ម៉ាកយីហោកាន់តែច្រើនទាមទារឱ្យមានការ អនុលោមតាមច្បាប់ពីគ្រប់អ្នកផ្គត់ផ្គង់(រោងចក្រ)របស់ពួកគេ នាំឱ្យមានផលប៉ះ ពាល់វិភាគដល់ដល់គ្រប់ដៃគូការងារដែលពាក់ព័ន្ធបន្តផងដែរ ដែលវា បង្ហាញពីហានិភ័យ។ អត្ថប្រយោជន៍ រយៈពេលវែងនៃប្រតិបត្តិការដើម្បីឱ្យស្រប តាមច្បាប់មានច្រើន បើធៀបនឹងការចំណាយដំណាក់ដំបូង ដែលជំរុញឱ្យមានគំរូ អាជីវកម្មដ៏រឹងមាំ និងប្រកបដោយនិរន្តរភាព។ ការប្រាស្រ័យទាក់ទងប្រកបដោយ ប្រសិទ្ធភាពជាមួយរោងចក្រ និងអ្នកកែច្នៃគឺជាកត្តាសំខាន់ក្នុងការបង្កើតទំនាក់ ទំនងឈ្នះ-ឈ្នះ ដែលបង្កើន កិច្ចសហការ និងការជឿទុកចិត្ត។ លើសពីនេះ ទៀត អ្នកមានឱកាសច្រើនក្នុងការពង្រីកអាជីវកម្ម ដូចជាការចាប់ផ្តើមជាមួយ អ្នកកែច្នៃអន្តរជាតិ ការនាំចេញកាកសំណល់ និងការស្វែងរកសកម្មភាពអាជីវកម្ម ថ្មីៗ។ តាមរយៈការទទួលយកការផ្លាស់ប្តូរទាំងនេះ អ្នកមិនត្រឹមតែអាចកាត់ បន្ថយហានិភ័យប៉ុណ្ណោះទេ ប៉ុន្តែថែមទាំងអាចកំណត់ភាពជោគជ័យនៃអាជីវកម្ម របស់អ្នកនាពេលអនាគតនៅក្នុងទីផ្សារដែលពោរពេញដោយការប្រកួតប្រជែង ផងដែរ។

តាមរយៈការណែនាំពីសៀវភៅនេះ អាជីវករប្រមូលកាកសំណល់អាចកែលម្អ របៀបធ្វើការរបស់ពួកគេ ធានាបាននូវការអនុលោមតាមច្បាប់ និងកំណត់ភាព រីកចម្រើនរបស់ពួកគេនៅក្នុងវិស័យគ្រប់គ្រងកាកសំណល់ដែលកំពុងវិវត្តទៅមុខ។



វគ្គបណ្តុះបណ្តាលទី២ (ខែវិច្ឆិកា ឆ្នាំ២០២៤)

## រៀបរៀងដោយ៖

### **ក្រុមហ៊ុនសិវៈ ក្រុមហ៊ុនប្រឹក្សាយោបល់**

សិវៈ គឺជាក្រុមហ៊ុនដែលមានមូលដ្ឋាននៅប្រទេសកម្ពុជាដែលមានឯកទេសក្នុងការផ្តល់សេវាកម្មប្រឹក្សាយោបល់យុទ្ធសាស្ត្រផ្តោតលើនិរន្តរភាព និងផលប៉ះពាល់ក្នុងសង្គម។ ពួកគេធ្វើការជាមួយក្រុមហ៊ុន អង្គការក្រៅរដ្ឋាភិបាល និងស្ថាប័នរដ្ឋ ដើម្បីអភិវឌ្ឍ និងអនុវត្តយុទ្ធសាស្ត្រដែលលើកកម្ពស់សកម្មភាពបរិស្ថាន និងលើកកម្ពស់ការទទួលខុសត្រូវសង្គម។

ចាប់តាំងពីឆ្នាំ2023 ក្រុមហ៊ុនសិវៈ បានចូលរួមជាមួយ GIZ Fabric Cambodia ដើម្បីកសាងខ្សែចង្វាក់វាយនភណ្ឌចក្រានៅកម្ពុជា។ បន្ទាប់ពីផ្តល់ការប្រឹក្សាដល់រោងចក្រនានា ដើម្បីអនុវត្តការញែកកាកសំណល់វាយនភណ្ឌនៅតាមរោងចក្រ និងការត្រួតពិនិត្យរួចមក សិវៈ បានធ្វើការជាមួយអាជីវករប្រមូលកាកសំណល់ដើម្បីបង្កើនសមត្ថភាព និងចំណេះដឹងរបស់ពួកគេទាក់ទងនឹងការគ្រប់គ្រងសំណល់វាយនភណ្ឌប្រកបដោយនិរន្តរភាព។

### **Sonya Parenti៖ អ្នកជំនាញនៃផលិតផលស្បែកជើង និងវាយនភណ្ឌ និងជាអ្នកអប់រំក្នុងការអនុវត្តសកម្មភាពដែលមិនប៉ះពាល់បរិស្ថាន និងការកែច្នៃសម្ភារៈ**

Sonya Parenti មានបទពិសោធន៍ច្រើននៅក្នុងឧស្សាហកម្មស្បែក ស្បែកជើង និងគ្រឿងបន្លាស់ រួមជាមួយនឹងបទពិសោធន៍ក្នុងវិស័យកាត់ដេរ។ គាត់មានបទពិសោធន៍យ៉ាងស៊ីជម្រៅក្នុងការរចនាប្រកបដោយនិរន្តរភាព និងបែបចក្រា ជាគំនិតផ្តួចផ្តើមរហូតដល់ការស្វែងរកវត្ថុធាតុដើមប្រកបដោយនិរន្តរភាព និងការអភិវឌ្ឍផលិតផលនៅនឹងកន្លែង។ Sonya ក៏ជួយម្ចាស់ម៉ាកយីហោ និងរោងចក្រក្នុងឧស្សាហកម្មសម្លៀកបំពាក់ និងបណ្តុះបណ្តាលបុគ្គលិក និងអ្នកពាក់ព័ន្ធលើសេដ្ឋកិច្ចចក្រា ការរចនាផលិតផលប្រកបដោយនិរន្តរភាព បច្ចេកវិទ្យាថ្មីៗដូចជា “លិខិតតាមដានផលិតផលឌីជីថល” និងការច្នៃប្រឌិតសម្ភារៈ។

Sonya បានសហការជាមួយ ក្រុមហ៊ុនសិវៈ ក្នុងគម្រោងនេះដោយប្រើជំនាញរបស់គាត់ក្នុងការអនុវត្តប្រកបដោយនិរន្តរភាព និងបច្ចេកវិទ្យាថ្មីៗ ដើម្បីពង្រឹងឧស្សាហកម្មវាយនភណ្ឌនៅកម្ពុជា។

## ឧបត្ថម្ភដោយ៖

### **Deutsche Gesellschaft für Internationale Zusammenarbeit (GIZ) FABRIC Cambodia**

គម្រោងវាយនភណ្ឌរបស់អង្គការដើរអាយហ្សេតប្រចាំប្រទេសកម្ពុជា GIZ Cambodia មានគម្រោងចំនួនបី៖ គម្រោង FABRIC ក្នុងតំបន់ (ជំរុញ និងលើកទឹកចិត្តអាជីវកម្មប្រកបដោយនិរន្តរភាព និងការអនុវត្តឧស្សាហកម្មប្រកបដោយការទទួលខុសត្រូវក្នុងឧស្សាហកម្មសំលៀកបំពាក់នៅអាស៊ី) គម្រោងវាយនភណ្ឌទ្វេភាគី (ឧស្សាហកម្មវាយនភណ្ឌប្រកបដោយនិរន្តរភាពនៅកម្ពុជា) និងគម្រោង IGS សកល (គំនិតផ្តួចផ្តើមសាមគ្គីភាពជាសកល)។ គម្រោងទាំងបីនេះមានគោលបំណងធ្វើឱ្យប្រសើរឡើងនូវគ្រប់ជ្រុងជ្រោយនៃនិរន្តរភាពនៅក្នុងឧស្សាហកម្មវាយនភណ្ឌ ហេតុនេះគម្រោងទាំងនោះត្រូវបានអនុវត្តដោយក្រុមតែមួយក្រោមឈ្មោះថា FABRIC Cambodia ។ គម្រោងទាំងនេះគឺជាគម្រោងនៃកិច្ចសហប្រតិបត្តិការអាជ្ញាប័ណ្ណ ដែលតំណាងឱ្យក្រសួងសហព័ន្ធសម្រាប់កិច្ចសហប្រតិបត្តិការសេដ្ឋកិច្ច និងការអភិវឌ្ឍន៍ (BMZ) ហើយត្រូវបានអនុវត្តដោយ Deutsche Gesellschaft für Internationale Zusammenarbeit (GIZ) GmbH ។ កិច្ចការនេះស្ថិតនៅក្នុងវិសាលភាពនៃគម្រោង IGS ។

# ឧបសម្ព័ន្ធទី១ - ជម្រើសនៃអ្នកកែច្នៃក្នុងស្រុក តំបន់ និងអន្តរជាតិ ដែលសកម្មនៅតំបន់អាស៊ី

តារាងខាងក្រោមបង្ហាញពីឱកាសផ្សេងៗសម្រាប់រាជការប្រមូលទិញកាកសំណល់ក្នុងប្រទេសកម្ពុជា ដើម្បីធ្វើការជាមួយអ្នកកែច្នៃកម្រិត ក្រណាត់។ វាអាចមិនមែនជាការគូសបង្ហាញពីអ្នកកែច្នៃដែលសកម្មទាំងអស់នៅក្នុងតំបន់នោះទេ ប៉ុន្តែវាជាព័ត៌មានដែលមានការពាក់ព័ន្ធ បំផុត ដែលរកឃើញដោយក្រុមការងារគម្រោងក្នុងខែមករា ឆ្នាំ 2025 ។

ឈ្មោះក្រុមហ៊ុន	ប្រទេស	ប្រភេទនៃការកែច្នៃ	សមាសធាតុនៃវត្ថុធាតុដើម	ផលិតផលសម្រេច	គេហទំព័រ
<b>អ្នកកែច្នៃក្នុងស្រុក</b>					
Shun Wei Fang Zhi Ke Ji Co., Ltd	កម្ពុជា	ការកែច្នៃដោយប្រើថាមពលមេកានិច	កប្បាស100% កប្បាសច្រើនជាងគេ(>95%) កប្បាសលាយប៉ូលីអេស្ទ័រ	សំឡី ឬ អំបោះកប្បាស	<a href="https://www.shunwei-recycle.com/">https://www.shunwei-recycle.com/</a>
Xin Long Tai	កម្ពុជា	ការកែច្នៃដោយប្រើថាមពលមេកានិច	កប្បាស100% កប្បាសច្រើនជាងគេ(>95%) កប្បាសលាយប៉ូលីអេស្ទ័រ	សំឡី ឬ អំបោះកប្បាស	មិនមានគេហទំព័រ (ទំនាក់ទំនងតាម Li ly, +85570314315)
GEELONG FIBER CO., LTD.	កម្ពុជា	ការកែច្នៃដោយប្រើថាមពលកម្ដៅ និងមេកានិច	ប៉ូលីអេស្ទ័រ100% ប៉ូលីអេស្ទ័រច្រើនជាងគេ	គ្រាប់ជ័រ	<a href="https://www.shunwei-recycle.com/">https://www.shunwei-recycle.com/</a>
<b>អ្នកកែច្នៃក្នុងតំបន់</b>					
SC GRAND TEXTILES	ថៃ	ការកែច្នៃដោយប្រើថាមពលមេកានិច	កប្បាស100% កប្បាសច្រើនជាងគេ(>95%) ប៉ូលីអេស្ទ័រ	<ul style="list-style-type: none"> <li>សំឡី ឬ អំបោះកប្បាស</li> <li>គ្រាប់ជ័រ</li> </ul>	<a href="https://www.sc-grand.com/en">https://www.sc-grand.com/en</a>
PWO Industries Sdn Bhd	ម៉ាឡេស៊ី	ការកែច្នៃដោយប្រើថាមពលមេកានិច	កប្បាស100% កប្បាសច្រើនជាងគេ(>95%) កប្បាសលាយប៉ូលីអេស្ទ័រ	សំឡី ឬ អំបោះកប្បាស	<a href="https://leroyma7.wixsite.com/pwoindustries">https://leroyma7.wixsite.com/pwoindustries</a>
Usha Yarns	ឥណ្ឌា	ការកែច្នៃដោយប្រើថាមពលមេកានិច	ក្រណាត់មានសមាសធាតុកប្បាសច្រើន និង100%	សំឡី ឬ អំបោះកប្បាស	<a href="https://ushayarns.com/">https://ushayarns.com/</a>
Kakkar Spinning	ឥណ្ឌា	ការកែច្នៃដោយប្រើថាមពលមេកានិច	កប្បាស100% កប្បាសច្រើនជាងគេ(>95%) កប្បាសលាយប៉ូលីអេស្ទ័រ	សំឡី ឬ អំបោះកប្បាស	<a href="https://kakkarspinning.com/">https://kakkarspinning.com/</a>
Birla Cellulose	ឥណ្ឌា	ការកែច្នៃដោយប្រើថាមពលមេកានិច	ក្រណាត់មានសមាសធាតុកប្បាសច្រើន និង100%	សំឡី ឬ អំបោះកប្បាស	<a href="https://www.livabybirlacellulose.com/">https://www.livabybirlacellulose.com/</a>
Cyclo	បង់ក្លាដែស	ការកែច្នៃដោយប្រើថាមពលមេកានិច	ក្រណាត់មានសមាសធាតុកប្បាសច្រើន និង100%	សំឡី ឬ អំបោះកប្បាស	<a href="https://www.cyclofibers.com/">https://www.cyclofibers.com/</a>
Recover	បង់ក្លាដែស	ការកែច្នៃដោយប្រើថាមពលមេកានិច	ក្រណាត់មានសមាសធាតុកប្បាសច្រើន និង100%	សំឡី ឬ អំបោះកប្បាស	<a href="https://recoverfiber.com/">https://recoverfiber.com/</a>
New Focus Textiles	ចិន	ការកែច្នៃដោយប្រើថាមពលមេកានិច	កប្បាស100% កប្បាសច្រើនជាងគេ(>95%) កប្បាសលាយប៉ូលីអេស្ទ័រ	សំឡី ឬ អំបោះកប្បាស	<a href="https://newfocustex.com/">https://newfocustex.com/</a>
SAYA	តៃវ៉ាន់	ការកែច្នៃដោយប្រើសារធាតុគីមី	ប៉ូលីអេស្ទ័រ100% ប៉ូលីអេស្ទ័រច្រើន ប៉ូលីអេស្ទ័រ100% នីឡុង	<ul style="list-style-type: none"> <li>គ្រាប់ជ័រ</li> <li>គ្រាប់ប្លាស្ទិកផ្សេងទៀត</li> </ul>	<a href="https://sayarenew.com/">https://sayarenew.com/</a>
<b>អ្នកកែច្នៃអន្តរជាតិ</b>					
Circulose	ស្វីយែរ	ការកែច្នៃដោយប្រើសារធាតុគីមី	ក្រណាត់មានសមាសធាតុកប្បាសច្រើន និង100%	សែលុយឡូស	<a href="https://circulo.se/en/about/">https://circulo.se/en/about/</a>
Ambercycle	សហរដ្ឋអាមេរិក	ការកែច្នៃដោយប្រើសារធាតុគីមី	ប៉ូលីអេស្ទ័រ100% ប៉ូលីអេស្ទ័រច្រើន ប៉ូលីអេស្ទ័រ100% នីឡុង	<ul style="list-style-type: none"> <li>គ្រាប់ជ័រប៉ូលីអេស្ទ័រ</li> <li>គ្រាប់ប្លាស្ទិកផ្សេងទៀត</li> </ul>	<a href="https://www.ambercycle.com/">https://www.ambercycle.com/</a>
Circ. Earth	សហរដ្ឋអាមេរិក	ការកែច្នៃដោយប្រើសារធាតុគីមី	ក្រណាត់មានសមាសធាតុកប្បាសច្រើន និង100%	<ul style="list-style-type: none"> <li>សែលុយឡូស</li> <li>គ្រាប់ជ័រប៉ូលីអេស្ទ័រ</li> </ul>	<a href="https://circ.earth/">https://circ.earth/</a>
PURFI	បែលហ្ស៊ិក	ការកែច្នៃដោយប្រើថាមពលមេកានិច	កប្បាស ប៉ូលីអេស្ទ័រ កប្បាសលាយប៉ូលីអេស្ទ័រ	សំឡី ឬ អំបោះកប្បាស	<a href="https://purfi.com/">https://purfi.com/</a>



## ឧបសម្ព័ន្ធទី២ - ជម្រើសនៃឈ្មួញប្រមូលទិញកម្ទេចក្រណាត់ក្នុងតំបន់

តារាងខាងក្រោមបង្ហាញពីឱកាសផ្សេងៗសម្រាប់អាជីវករប្រមូលទិញកាកសំណល់ក្នុងប្រទេសកម្ពុជា ដើម្បីធ្វើការជាមួយអ្នកកែច្នៃកម្ទេច ក្រណាត់។ វាអាចមិនមែនជាការគូសបង្ហាញពីអ្នកកែច្នៃដែលសកម្មទាំងអស់នៅក្នុងតំបន់នោះទេ ប៉ុន្តែវាជាព័ត៌មានដែលមានការពាក់ព័ន្ធបំផុត ដែលរកឃើញដោយក្រុមការងារគម្រោងក្នុងខែមករា ឆ្នាំ 2025។

ឈ្មោះ	ប្រទេស	បទពិសោធន៍	គេហទំព័រ
<b>ឈ្មួញប្រមូលទិញសំណល់ក្នុងតំបន់</b>			
Nam Pong	វៀតណាម	ជាង 16 ឆ្នាំ	<a href="https://namphongindustry.com/">https://namphongindustry.com/</a>
Á Châu	វៀតណាម	ជាង 20 ឆ្នាំ	<a href="https://moitruongachau.com/">https://moitruongachau.com/</a>
Thanh Liêm	វៀតណាម	ជាង 20 ឆ្នាំ	មិនមានគេហទំព័រ។ (ទំនាក់ទំនងតាម Ms. Yen - email: hoangyen120995@gmail.com)
Recycle Raw	បង់ក្លាដែស	ជាង 10 ឆ្នាំ	<a href="https://recycle-raw.com/">https://recycle-raw.com/</a>

# 2025

**Deutsche Gesellschaft für Internationale Zusammenarbeit (GIZ) GmbH**

GIZ Office Phnom Penh  
Oval Office Tower, 10F Building No. 1  
Street 360, Boeung Keng Kang 1  
Phnom Penh, Cambodia  
Tel: +855 23 860 110  
E-mail: [giz-kambodscha@giz.de](mailto:giz-kambodscha@giz.de)

More information: [www.giz.de/cambodia](http://www.giz.de/cambodia)



Implemented by

**giz** Deutsche Gesellschaft  
für Internationale  
Zusammenarbeit (GIZ) GmbH

**FABRIC** Cambodia